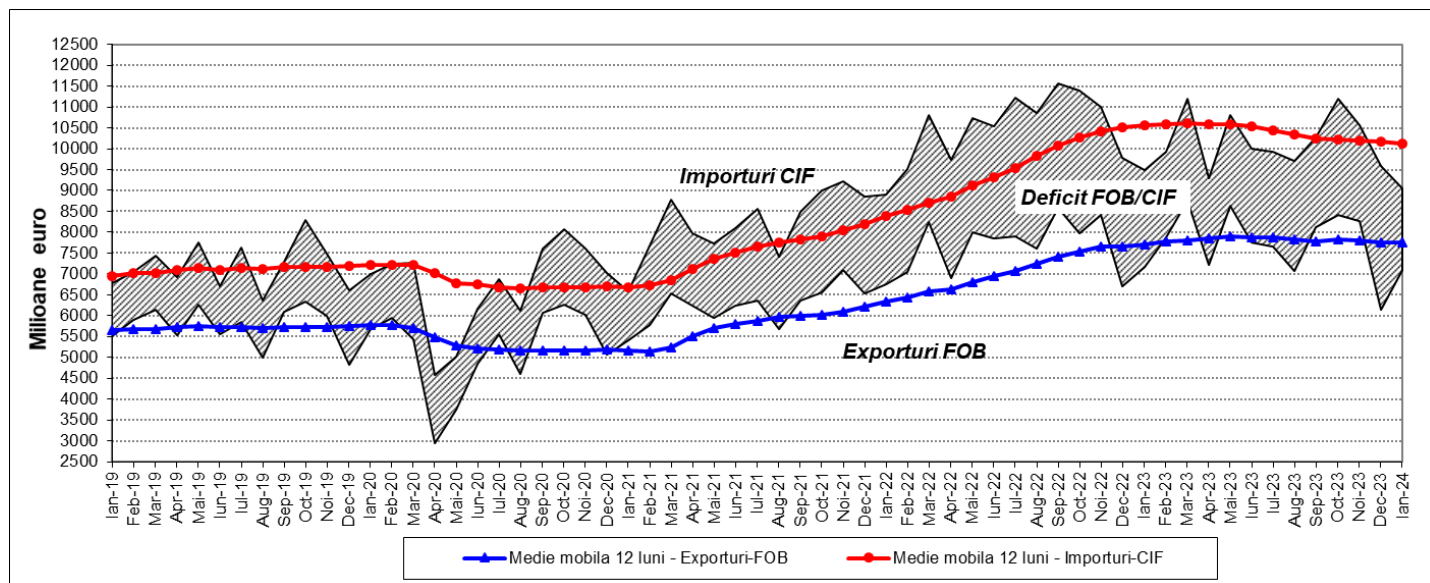


Domeniul: Comerț internațional cu bunuri

Comerțul internațional cu bunuri în luna ianuarie 2024

- În luna ianuarie 2024, exporturile FOB au însumat 7085,3 milioane euro, iar importurile CIF au însumat 9043,7 milioane euro.
- Față de luna ianuarie 2023, exporturile din luna ianuarie 2024 au scăzut cu 1,3%, iar importurile au scăzut cu 4,8%.
- Deficitul balanței comerciale (FOB/CIF) în luna ianuarie 2024 a fost de 1958,4 milioane euro, mai mic cu 359,0 milioane euro (-15,5%) decât cel înregistrat în luna ianuarie 2023.

Exporturile, importurile și soldul balanței comerciale (FOB/CIF) în perioada ianuarie 2019 – ianuarie 2024



[Datele graficului în format .xls.](#)

În luna ianuarie 2024, ponderi importante în structura exporturilor și importurilor sunt deținute de grupele de produse: mașini și echipamente de transport (47,3% la export și 35,9% la import) și alte produse manufacturate¹⁾ (29,6% la export și 27,9% la import).

Comerțul internațional pe grupe de produse conform CSCI Rev.4²⁾, în anul luna ianuarie 2024

	Exporturi FOB			Importuri CIF		
	Ianuarie 2024			Ianuarie 2024		
	Milioane euro	Pondere în total export (%)	în % față de ianuarie 2023	Milioane euro	Pondere în total import (%)	în % față de ianuarie 2023
TOTAL	7085,3	100,0	-1,3	9043,7	100,0	-4,8
din care, în relație cu UE 27	5260,6	74,2	-1,4	6663,9	73,7	-3,0
Alimente și animale vii	523,3	7,4	-1,9	897,5	9,9	+1,7
din care, în relație cu UE 27	273,7	3,9	+1,0	766,8	8,5	+8,5
Băuturi și tutun	118,0	1,7	-20,4	64,0	0,7	-24,8
din care, în relație cu UE 27	73,3	1,0	-14,0	39,7	0,4	-26,5
Materiale crude, necomestibile, exclusiv combustibil³⁾	246,1	3,5	-6,4	203,8	2,3	-14,0
din care, în relație cu UE 27	141,9	2,0	-5,5	142,9	1,6	-16,2
Combustibili minerali, lubrifianți și materiale derivate	353,8	5,0	-31,7	716,4	7,9	-11,8
din care, în relație cu UE 27	175,7	2,5	-38,1	181,3	2,0	-17,0
Uleiuri, grăsimi și ceruri de origine animală și vegetală	36,7	0,5	+23,9	21,5	0,2	-12,7
din care, în relație cu UE 27	19,3	0,3	+26,9	18,1	0,2	-5,4
Produse chimice și produse derivate nespecificate în altă secțiune	338,1	4,8	-6,1	1370,8	15,2	-3,8
din care, în relație cu UE 27	245,6	3,5	-8,3	1097,7	12,1	-4,0
Mărfuri manufacturate clasificate în principal după materia primă	1153,4	16,3	-4,2	1542,9	17,1	-9,7
din care, în relație cu UE 27	866,4	12,2	-3,9	1107,5	12,2	-6,3
Mașini și echipamente pentru transport	3353,3	47,3	+5,5	3246,3	35,9	-2,0
din care, în relație cu UE 27	2680,7	37,8	+3,7	2573,7	28,5	-2,0
Articole manufacturate diverse	943,8	13,3	+1,6	976,7	10,8	-3,1
din care, în relație cu UE 27	775,1	10,9	+0,1	733,0	8,1	-1,7
Bunuri necuprinse în altă secțiune din CSCI	18,8	0,3	+14,6	3,8	*)	+34,4
din care, în relație cu UE 27	8,9	0,1	+68,9	3,1	*)	+19,6

^{*)} Sub 0,05

Notă: Diferențele între datele pe total și valorile obținute din însumarea diverselor structuri utilizate sunt datorate rotunjirilor.

Valoarea schimburilor intra-UE27 de bunuri în luna ianuarie 2024 a fost de 5260,6 milioane euro la expedieri și de 6663,9 milioane euro la introduceri, reprezentând 74,2% din total exporturi și 73,7% din total importuri.

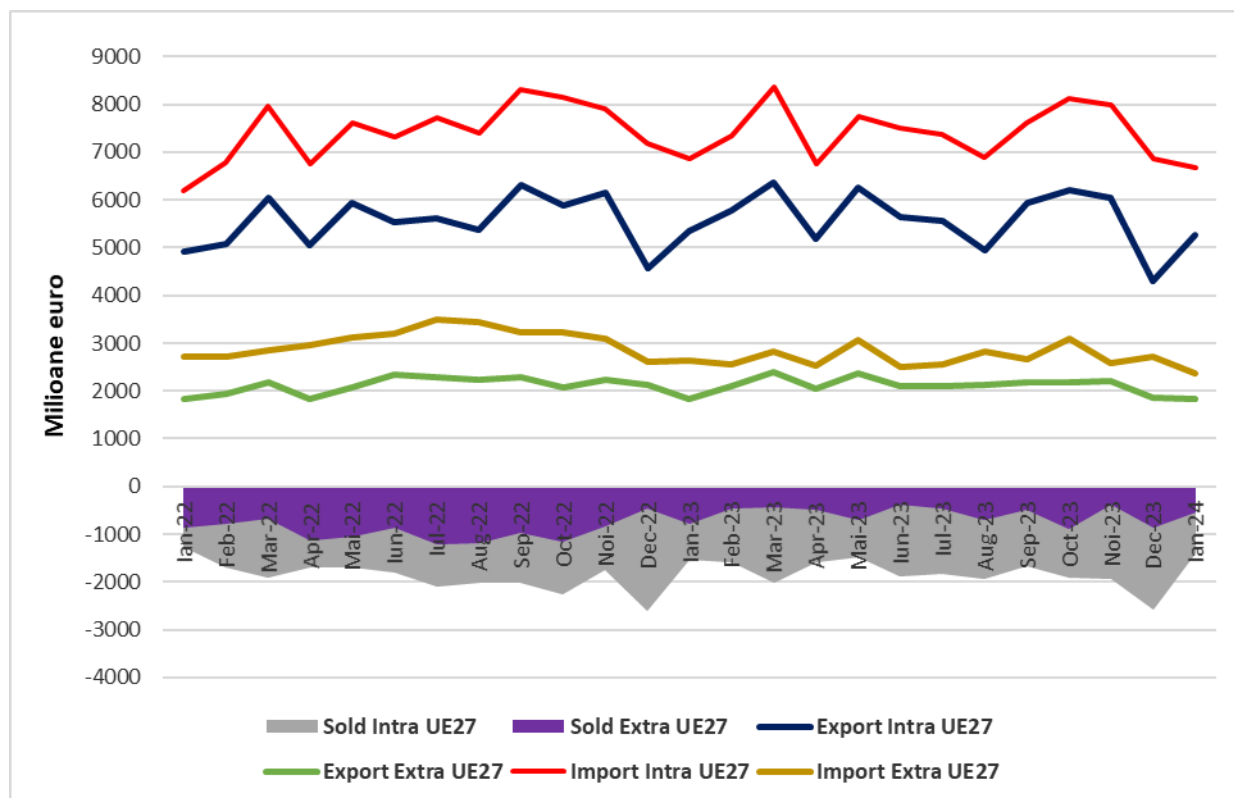
Valoarea schimburilor extra-UE27 de bunuri în luna ianuarie 2024 a fost de 1824,7 milioane euro la exporturi și de 2379,8 milioane euro la importuri, reprezentând 25,8% din total exporturi și 26,3% din total importuri.

¹⁾ Sunt cuprinse mărfuri manufacturate, clasificate în principal după materia primă (fier, oțel, cauciuc, metal, etc.) și articole manufacturate diverse (îmbrăcăminte și accesorii, încălțăminte, etc.)

²⁾ CSCI, Rev.4. - Clasificarea Standard de Comerț Internațional

³⁾ Sunt cuprinse, în principal, semințe și fructe oleaginoase; minereuri metalifere și deșeuri de metale; lemn și plută; alte materii brute de origine animală sau vegetală

Exporturile, importurile și soldurile balanțelor comerciale (FOB/CIF) Intra-UE27 și Extra-UE27 în perioada ianuarie 2022 – ianuarie 2024



[Datele graficului în format .xls.](#)

Informații suplimentare:

Soldul balanței comerciale FOB/CIF se calculează pe baza valorii exportului FOB și a importului CIF, ca diferență între acestea. Soldul negativ al balanței comerciale se numește deficit, iar cel pozitiv se numește excedent.

Prețul FOB (Free on Board/Liber la bord) reprezintă **prețul la frontiera țării exportatoare**, care include valoarea bunului, toate cheltuielile de transport până la punctul de îmbarcare, precum și toate taxele pe care bunul trebuie să le suporte pentru a fi încărcat la bord.

Prețul CIF (Cost, Insurance, Freight/Cost, Asigurare, Navlu) reprezintă **prețul la frontiera țării importatoare**, care cuprinde atât elementele componente ale prețului FOB, cât și costul asigurării și transportului internațional.

Pentru interpretarea corectă a indicatorilor, vă rugăm să consultați [Precizările Metodologice](#).

Datele statistice privind exporturile (FOB), importurile (CIF) și soldul FOB/CIF al operațiunilor de comerț internațional cu bunuri, în euro și în lei, pot fi accesate în [anexa](#) format .xls aferentă comunicatului.

Informații detaliate referitoare la comerțul internațional cu bunuri realizat în luna decembrie și anul 2023 vor fi prezentate în *Buletinul Statistic de Comerț Internațional nr.12/2023*, termen de apariție **20 martie 2024**.

Date detaliate pentru luna ianuarie 2024 vor fi prezentate în *Buletinul Statistic de Comerț Internațional nr.1/2024*, termen de apariție **22 aprilie 2024**.

Următorul comunicat de presă, referitor la comerțul internațional cu bunuri în luna februarie și perioada I.I-29.II 2024, va apărea la data de **9 aprilie 2024**.

Arhiva comunicatelor de presă: <https://insse.ro/cms/ro/comunicate-de-presa-view>

Pentru comparații internaționale se poate consulta Comunicatul de presă al Eurostat referitor la comerțul internațional cu bunuri, care va apărea la data de **18 martie 2024** (<https://ec.europa.eu/eurostat>).

Direcția de Comunicare

e-mail: birou presa@insse.ro;

Tel: +4021 3181869