

Domeniul: Industrie

PRODUCȚIA INDUSTRIALĂ ÎN LUNA FEBRUARIE 2026

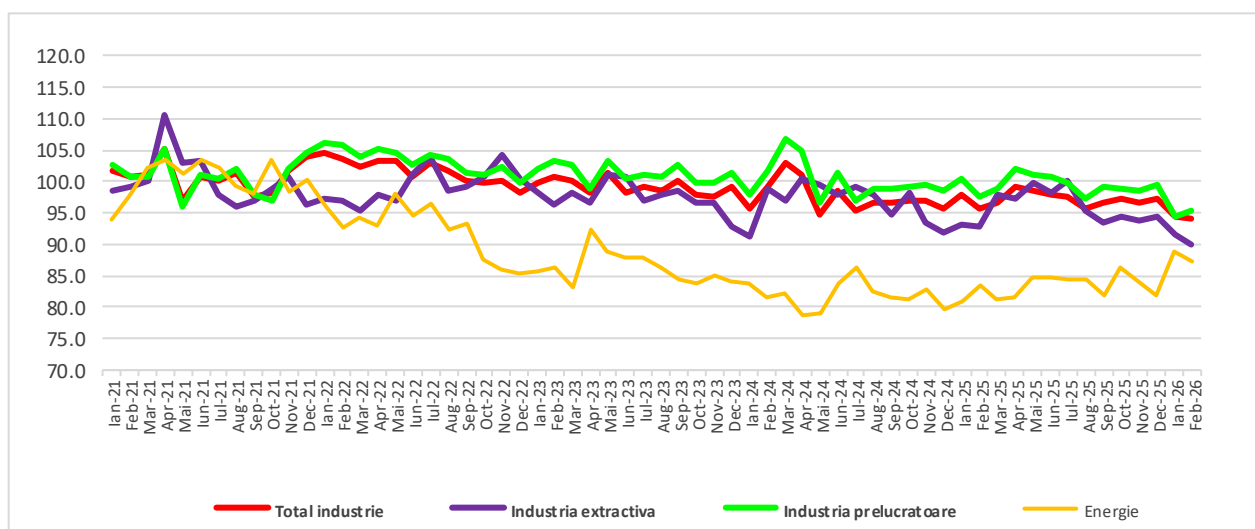
- În luna februarie 2026, producția industrială a crescut față de luna ianuarie 2026 ca serie brută (+9,3%) și a scăzut ca serie ajustată în funcție de numărul de zile lucrătoare și de sezonaliitate (-0,4%).
- Față de luna februarie 2025, producția industrială a fost mai mică cu 1,8% ca serie brută și cu 1,5% ca serie ajustată în funcție de numărul de zile lucrătoare și de sezonaliitate.
- În perioada 1.I – 28.II.2026, comparativ cu perioada 1.I – 28.II.2025, producția industrială a scăzut atât ca serie brută (-2,6%), cât și ca serie ajustată în funcție de numărul de zile lucrătoare și de sezonaliitate (-2,5%).

Evoluția lunară a producției industriale

- ianuarie 2021 – februarie 2026 -

- serie ajustată în funcție de numărul de zile lucrătoare și de sezonaliitate -

2021=100



[Datele graficului în format xls](#)

În luna februarie 2026, producția industrială (serie brută) a crescut față de luna precedentă cu 9,3%, datorită creșterii industriei prelucratore (+14,5%). Producția și furnizarea de energie electrică și termică, gaze, apă caldă și aer condiționat și industria extractivă au scăzut cu 9,3%, respectiv cu 4,0%.

Producția industrială, serie ajustată în funcție de numărul de zile lucrătoare și de sezonaliitate, a fost mai mică față de luna precedentă cu 0,4%, ca urmare a scăderilor înregistrate de industria extractivă (-2,0%) și producția și furnizarea de energie electrică și termică, gaze, apă caldă și aer condiționat (-1,7%). Industria prelucratore a crescut cu 0,7%.

Față de luna corespunzătoare din anul precedent, producția industrială (serie brută) a scăzut cu 1,8%, ca efect al scăderilor înregistrate de industria extractivă (-3,5%) și industria prelucratore (-2,8%). Producția și furnizarea de energie electrică și termică, gaze, apă caldă și aer condiționat a crescut cu 4,5%.

Producția industrială, serie ajustată în funcție de numărul de zile lucrătoare și de sezonaliitate, a fost mai mică față de luna corespunzătoare din anul precedent cu 1,5%, din cauza scăderilor industriei

extractive (-3,1%) și industriei prelucrătoare (-2,4%). Producția și furnizarea de energie electrică și termică, gaze, apă caldă și aer condiționat a crescut cu 4,4%.

În perioada 1.I – 28.II.2026, comparativ cu perioada 1.I – 28.II.2025, **producția industrială (serie brută)** a scăzut cu 2,6%, ca urmare a scăderilor înregistrate de industria prelucrătoare (-4,4%) și industria extractivă (-2,7%). Producția și furnizarea de energie electrică și termică, gaze, apă caldă și aer condiționat a crescut cu 7,6%.

Producția industrială, **serie ajustată în funcție de numărul de zile lucrătoare și de sezonalityte**, în perioada 1.I – 28.II.2026, comparativ cu perioada 1.I – 28.II.2025, a fost mai mică cu 2,5%, ca efect al scăderilor înregistrate de industria prelucrătoare (-4,2%) și industria extractivă (-2,4%). Producția și furnizarea de energie electrică și termică, gaze, apă caldă și aer condiționat a crescut cu 7,0%.

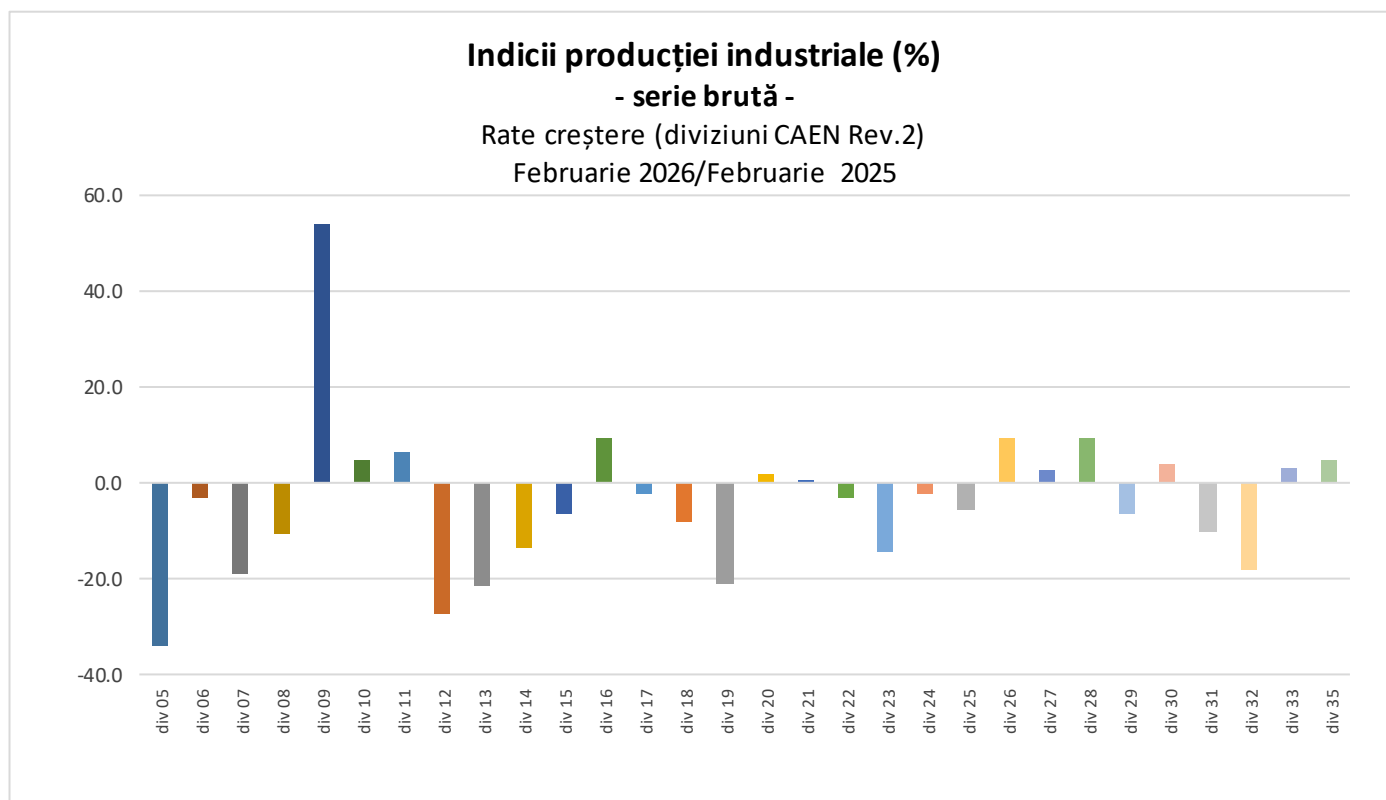
Indicii producției industriale, pe total și secțiuni ale industriei

- procente -

Indicele producției industriale - IPI		Februarie 2026		1.I-28.II. 2026/ 1.I-28.II. 2025
		față de: Ianuarie 2026	Februarie 2025	
TOTAL	B	109,3	98,2	97,4
	S	99,6	98,5	97,5
Industria extractivă	B	96,0	96,5	97,3
	S	98,0	96,9	97,6
Industria prelucrătoare	B	114,5	97,2	95,6
	S	100,7	97,6	95,8
Energie	B	90,7	104,5	107,6
	S	98,3	104,4	107,0

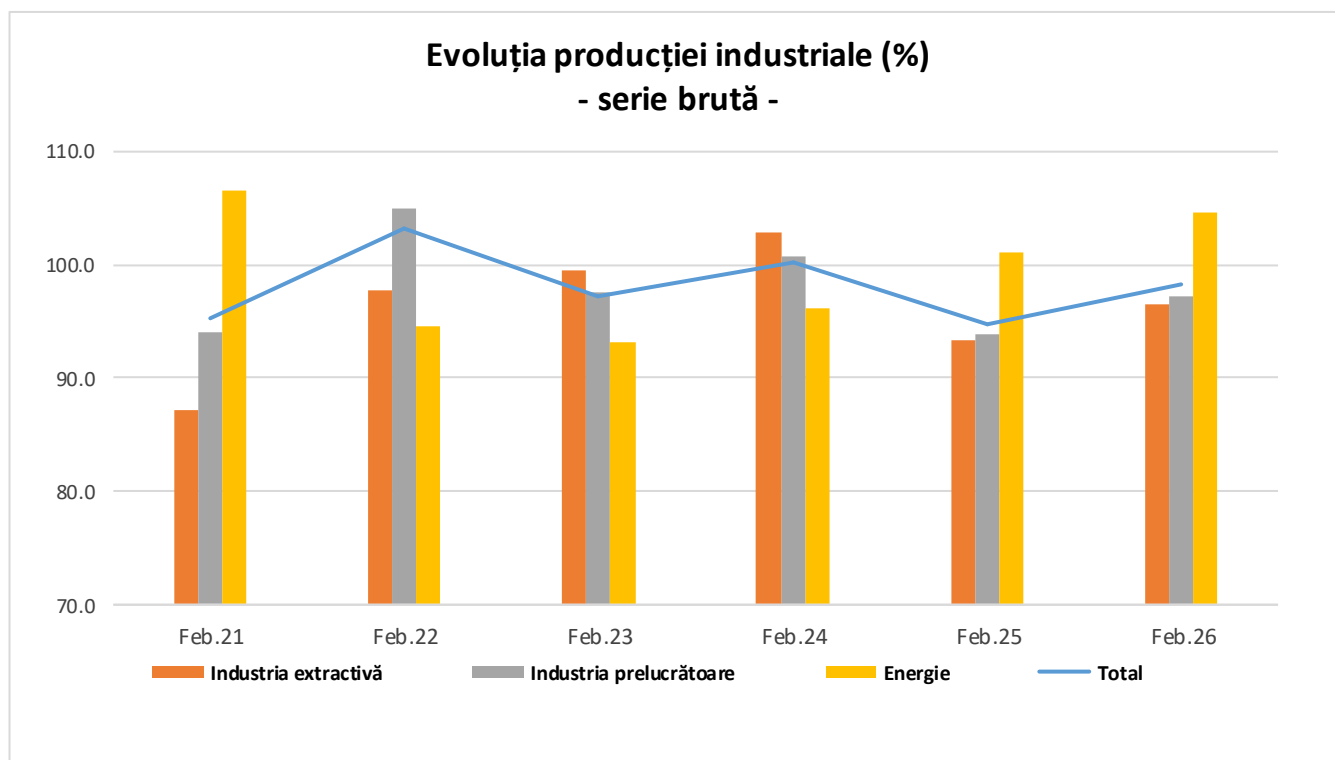
B= serie brută; S= serie ajustată în funcție de numărul de zile lucrătoare și de sezonalityte

[Datele tabelului în format xls](#)



Diviz	Denumire diviziune	Diviz	Denumire diviziune
05	Extracția cărbunelui superior și inferior	20	Fabricarea substanțelor și a produselor chimice
06	Extracția petrolului brut și a gazelor naturale	21	Fabricarea produselor farmaceutice de bază și a preparatelor farmaceutice
07	Extracția minereurilor metalifere	22	Fabricarea produselor din cauciuc și mase plastice
08	Alte activități extractive	23	Fabricarea altor produse din minerale nemetalice
09	Activități de servicii anexe extracției	24	Industria metalurgică
10	Industria alimentară	25	Industria construcțiilor metalice și a produselor din metal, exclusiv mașini, utilaje și instalații
11	Fabricarea băuturilor	26	Fabricarea calculatoarelor și a produselor electronice și optice
12	Fabricarea produselor din tutun	27	Fabricarea echipamentelor electrice
13	Fabricarea produselor textile	28	Fabricarea de mașini, utilaje și echipamente n.c.a.
14	Fabricarea articolelor de îmbrăcăminte	29	Fabricarea autovehiculelor de transport rutier, a remorcilor și semiremorcilor
15	Tăbăcirea și finisarea pieilor; fabricarea articolelor de voiaj și marochinărie, harnașamentelor și încălțăminte; prepararea și vopsirea blănușilor	30	Fabricarea altor mijloace de transport
16	Prelucrarea lemnului, fabricarea produselor din lemn și plută, cu excepția mobilei; fabricarea articolelor din paie și din alte materiale vegetale împletite	31	Fabricarea de mobilă
17	Fabricarea hârtiei și a produselor din hârtie	32	Alte activități industriale n.c.a.
18	Tipărirea și reproducerea pe suporturi a înregistrărilor	33	Repararea, întreținerea și instalarea mașinilor și echipamentelor
19	Fabricarea produselor de cocserie și a produselor obținute din prelucrarea țiteiului	35	Producția și furnizarea de energie electrică și termică, gaze, apă caldă și aer condiționat

- luna corespunzătoare=100 -



Informații suplimentare:

- ✓ Indicele producției industriale (IPI) este un indice de volum și măsoară evoluția rezultatelor activităților cu caracter industrial dintr-o perioadă față de alta.
- ✓ Indicii producției industriale descriu evoluția industriei pe total, secțiuni (industria extractivă, prelucrătoare și producția și furnizarea de energie electrică și termică, gaze, apă caldă și aer condiționat), diviziuni CAEN Rev. 2, precum și pe marile grupe industriale.
- ✓ Calculul indicilor are la bază un eșantion de produse reprezentative grupate în 719 subclase elementare CPSA 2015, pentru care se înregistrează date cantitative privind producția realizată. Agregarea indicilor primari se realizează printr-un sistem de ponderări succesive; primii indici agregați sunt cei la nivelul subclasei CAEN Rev. 2, următoarele nivele fiind determinate ca o medie aritmetică ponderată a indicilor nivelului imediat inferior.
- ✓ Pe lângă indicii brute ai producției industriale, se calculează lunar și indici ajustați cu numărul de zile lucrătoare și de sezonalitate, prin metoda regresivă, folosind pachetul de programe JDemetra+ (metoda TRAMO/SEATS).

IMPORTANT!

Ca urmare a intrării în vigoare a noii clasificări a activităților din economia națională CAEN Rev.3 începând cu 01.01.2025, precum și actualizării obiectului de activitate al agenților economici în conformitate cu noua clasificare, începând cu anul 2026 colectarea datelor pentru toate cercetările statistice realizate în întreprinderi se va realiza conform CAEN Rev.3.

În conformitate cu Regulamentul UE privind implementarea NACE Rev. 2.1 (CAEN Rev.3) nr. 1840/2024 cu referire la statisticile pe termen scurt și cu cerințele Eurostat specifice domeniului indicatorilor pe termen scurt, INS va calcula și disemina seriile de date privind indicii producției industriale conform CAEN Rev.2, pentru perioada 2026-2027 (an de bază 2021).

Informații suplimentare se pot obține din baza de date TEMPO online a INS (datele pentru luna februarie 2026 vor fi disponibile în 15 aprilie 2026) și publicațiile Buletin Statistic de Industrie (termen de apariție 28 aprilie 2026) și Buletin Statistic Lunar (termen de apariție 30 aprilie 2026).

Date comparative cu celelalte State Membre ale Uniunii Europene se pot obține din comunicatul de presă al Eurostat care va apărea miercuri, 15 aprilie 2026 și care poate fi consultat la adresa:

<http://ec.europa.eu/eurostat/web/main>

Următorul comunicat de presă referitor la indicii producției industriale va apărea miercuri, 13 mai 2026.

Arhiva comunicatelor de presă: <https://insse.ro/cms/ro/comunicate-de-presa-view>

Direcția de Afaceri Europene, Cooperare Internațională și Comunicare

e-mail: birou presa@insse.ro

Tel: +4021 3181869