

Domeniul: Piața forței de muncă

CÂȘTIGUL SALARIAL*) MEDIU BRUT PE ECONOMIE ÎN LUNA APRILIE 2026 A FOST 9740 LEI ȘI CEL NET 5843 LEI

- În luna aprilie 2026, **câștigul salarial mediu brut** a fost 9740 lei, cu 162 lei (-1,6%) mai mic decât cel înregistrat în luna martie 2026.
- **Câștigul salarial mediu net** a fost 5843 lei, în scădere cu 95 lei (-1,6%) față de luna martie 2026.
- **Valorile cele mai mari ale câștigului salarial mediu net** s-au înregistrat în extracția petrolului brut și a gazelor naturale (15429 lei) și în activități de programare și activități de consultanță în tehnologia informației (14249 lei), iar **cele mai mici** în pescuitul și acvacultura (2915 lei) și în activități de asistență socială, fără cazare (2955 lei).

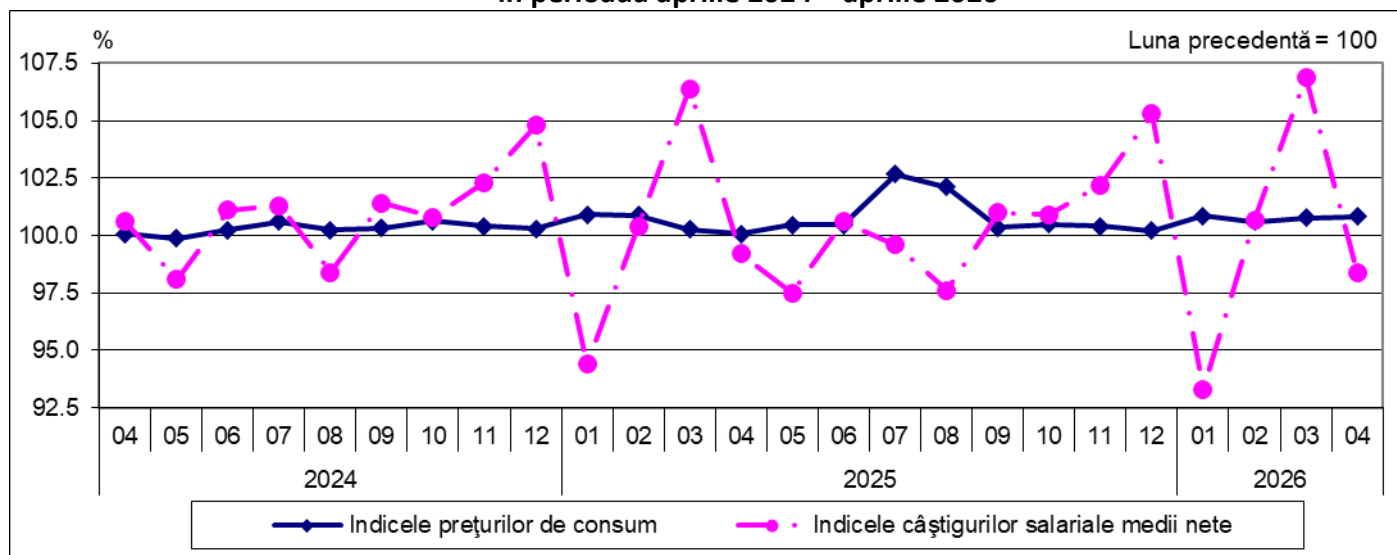
Aprilie 2026 comparativ cu aprilie 2025

- Comparativ cu luna aprilie a anului precedent, câștigul salarial mediu net a crescut cu 3,5%**).

Câștigul salarial în raport cu evoluția prețurilor de consum

- Indicele câștigului salarial real¹ a fost 93,5% în luna aprilie 2026 față de luna aprilie 2025.
- Indicele câștigului salarial real a fost 97,6% în luna aprilie 2026 față de luna martie 2026.
- Față de luna octombrie 1990, indicele câștigului salarial real a fost 245,0%, cu 6,1 puncte procentuale mai mic decât cel înregistrat în luna martie 2026.

Evoluția indicilor prețurilor de consum și a indicilor câștigurilor salariale medii nete, în perioada aprilie 2024 – aprilie 2026



[Datele graficului \(xls\)](#)

În cursul anului se înregistrează fluctuații ale câștigului salarial determinate, în principal, de acordarea premiilor anuale și a primelor de sărbători, în special în lunile luate ca bază de comparație (decembrie, martie/aprilie). Acestea influențează creșterile sau scăderile în funcție de perioada în care sunt acordate, conducând, în cele din urmă, la estomparea fluctuațiilor câștigului salarial lunar la nivelul întregului an.

Evoluția câștigului salarial real depinde atât de fluctuațiile câștigului salarial mediu net, cât și de rata inflației.

*) Începând cu anul 2026 indicatorii sunt diseminați conform Clasificării Activităților din Economia Națională (CAEN Rev.3), pentru toate secțiunile și diviziunile componente. Vezi [Precizările metodologice](#) de la punctul 4. Concepte și definiții

**) Evoluția câștigului salarial mediu net pentru perioada aprilie 2025 – aprilie 2026 este prezentată în [Anexă](#)

¹ Calculat ca raport între indicele câștigului salarial mediu net și indicele prețurilor de consum

Aprilie 2026 comparativ cu Martie 2026

În luna aprilie 2026, comparativ cu luna precedentă, **nivelul câștigului salarial mediu net din activitățile sectorului economic**² a fost influențat în aproape egală măsură atât de **creșteri**, cât și de **scăderi**. Astfel, **creșterile câștigului salarial mediu net** au fost determinate de acordarea de prime ocazionale (prime trimestriale, anuale, pentru performanțe deosebite ori pentru sărbătorile de Paște), drepturi în natură și ajutoare bănești, sume din profitul net și din alte fonduri (inclusiv bilete de valoare), dar și de realizările de producție ori încasările mai mari (în funcție de contracte/proiecte).

Cele mai semnificative creșteri ale câștigului salarial mediu net la nivel de diviziuni CAEN Rev.3 s-au înregistrat după cum urmează:

- cu 41,3% în extracția petrolului brut și a gazelor naturale;
- între 4,5% și 9,0% în fabricarea autovehiculelor de transport rutier, a remorcilor și semiremorcilor, alte activități profesionale, științifice și tehnice, fabricarea produselor din cauciuc și mase plastice, activități de jocuri de noroc și pariuri, colectarea și epurarea apelor uzate, activități de închiriere și leasing, depozitare și activități auxiliare pentru transporturi, transporturi pe apă, fabricarea hârtiei și a produselor din hârtie;
- între 2,5% și 4,5% în activități de servicii anexe extracției, transporturi aeriene, colectarea, tratarea și eliminarea deșeurilor; activități de recuperare a materialelor reciclabile, activități de asigurări, reasigurări și ale fondurilor de pensii (cu excepția celor din sistemul public de asigurări sociale), activități ale agențiilor turistice și a tur-operatorilor; alte servicii de rezervare și asistență turistică, industria metalurgică, alte activități industriale, transporturi terestre și transporturi prin conducte.

Scăderile câștigului salarial mediu net față de luna martie 2026 au fost determinate de acordarea în luna precedentă de premii ocazionale, drepturi în natură și ajutoare bănești, sume din profitul net și din alte fonduri (inclusiv bilete de valoare), dar și de nerealizările de producție ori încasările mai mici (funcție de contracte/proiecte).

Cele mai semnificative scăderi ale câștigului salarial mediu net la nivel de diviziuni CAEN Rev.3 s-au înregistrat după cum urmează:

- cu 24,6% în activități de producție cinematografică, video și de programe de televiziune; înregistrări audio și activități de editare muzicală, respectiv cu 23,7% în fabricarea produselor din tutun;
- între 10,0% și 17,5% în activități ale direcțiilor (centralelor), birourilor administrative centralizate; activități de management și de consultanță în management, intermediari financiare, cu excepția activităților de asigurări și ale fondurilor de pensii, activități auxiliare pentru intermediari financiare, activități de asigurare și fonduri de pensii, activități ale portalurilor web, prelucrarea datelor, administrarea paginilor web și activități conexe, activități și servicii de decontaminare, activități de editare, publicitate, activități de studiere a pieței și relații publice;
- între 7,5% și 9,5% în fabricarea altor produse din minerale nemetalice, activități de difuzare și transmitere de programe, agenții de știri și alte activități de distribuție de conținut, fabricarea produselor de cocserie și a produselor obținute din prelucrarea țițeiului, activități de programare și activități de consultanță în tehnologia informației, fabricarea de mașini, utilaje și echipamente n.c.a.

În **sectorul bugetar**³, comparativ cu luna precedentă, câștigul salarial mediu net a scăzut în învățământ (-2,2%), respectiv în administrația publică (-0,3%) și a crescut ușor în sănătate și asistență socială (+0,7%).

Informații suplimentare:

***) Câștigul salarial mediu brut lunar se determină prin raportarea sumelor brute plătite din fondul de salarii, din profitul net și alte fonduri (exclusiv sumele compensatorii, sumele plătite retroactiv ca urmare a câștigării în instanță a drepturilor bănești aferente anilor anteriori) la numărul mediu al salariaților.**

Pentru interpretarea corectă a indicatorilor, vă rugăm să consultați [Precizările Metodologice](#) atașate comunicatului pe homepage. *Câștigurile salariale medii lunare brute și nete sunt prezentate în [Anexă](#). Informații suplimentare se pot obține:*

- *accesând baza de date on-line TEMPO (începând cu data de 15 iunie 2026):*

<http://statistici.insse.ro:8077/tempo-online/#/pages/tables/insse-table>

- *din publicația Buletinul Statistic Lunar nr. 4/2026: <https://insse.ro/cms/ro/publicatii-statistice-in-format-electronic>*

Următorul comunicat de presă referitor la câștigul salarial mediu lunar va apărea la data de 13 iulie 2026.

Arhiva comunicatelor de presă <https://insse.ro/cms/ro/comunicate-de-presa-view>

Direcția de Afaceri Europene, Cooperare Internațională și Comunicare: e-mail: birou presa@insse.ro, Tel: +40213181869

² Exclusiv activitățile de administrație publică, învățământ, sănătate și asistență socială

³ Vezi [Precizările metodologice](#) de la punctul 3 referitoare la „sectorul bugetar”