

Domeniul: Piața forței de muncă

CÂȘTIGUL SALARIAL*) MEDIU BRUT PE ECONOMIE ÎN LUNA MARTIE 2026 A FOST 9902 LEI ȘI CEL NET 5938 LEI

- În luna martie 2026, **câștigul salarial mediu brut** a fost 9902 lei, cu 630 lei (+6,8%) mai mare decât cel înregistrat în luna februarie 2026.
- **Câștigul salarial mediu net** a fost 5938 lei, în creștere cu 381 lei (+6,9%) față de luna februarie 2026.
- **Valorile cele mai mari ale câștigului salarial mediu net** s-au înregistrat în fabricarea produselor din tutun (16039 lei) și în activități de programare și activități de consultanță în tehnologia informației (15633 lei), iar **cele mai mici** în pescuitul și acvacultura (2901 lei) și în alte activități de servicii (2933 lei).

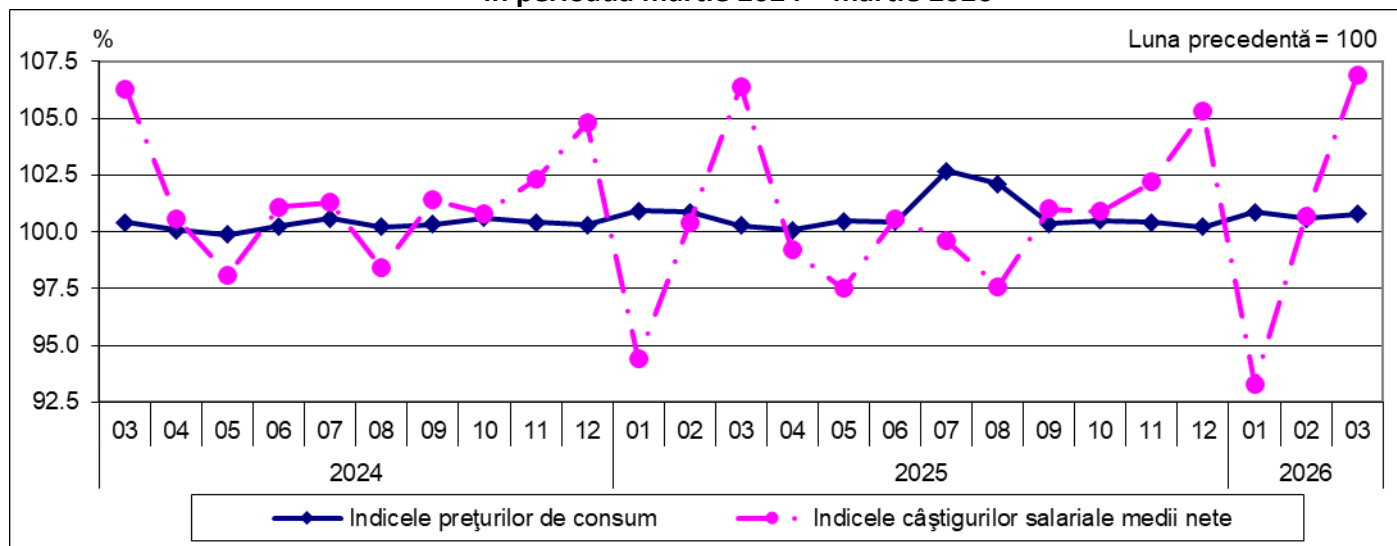
Martie 2026 comparativ cu martie 2025

- Comparativ cu luna martie a anului precedent, câștigul salarial mediu net a crescut cu 4,3%**).

Câștigul salarial în raport cu evoluția prețurilor de consum

- Indicele câștigului salarial real¹ a fost 94,9% în luna martie 2026 față de luna martie 2025.
- Indicele câștigului salarial real a fost 106,1% în luna martie 2026 față de luna februarie 2026.
- Față de luna octombrie 1990, indicele câștigului salarial real a fost 251,1%, cu 14,3 puncte procentuale mai mare decât cel înregistrat în luna februarie 2026.

Evoluția indicilor prețurilor de consum și a indicilor câștigurilor salariale medii nete, în perioada martie 2024 – martie 2026



[Datele graficului \(xls\)](#)

În cursul anului se înregistrează fluctuații ale câștigului salarial determinate, în principal, de acordarea premiilor anuale și a primelor de sărbători, în special în lunile luate ca bază de comparație (decembrie, martie/aprilie). Acestea influențează creșterile sau scăderile în funcție de perioada în care sunt acordate, conducând, în cele din urmă, la estomparea fluctuațiilor câștigului salarial lunar la nivelul întregului an.

Evoluția câștigului salarial real depinde atât de fluctuațiile câștigului salarial mediu net, cât și de rata inflației.

*) Începând cu anul 2026 indicatorii sunt diseminați conform Clasificării Activităților din Economia Națională (CAEN Rev.3), pentru toate secțiunile și diviziunile componente. Vezi Precizările metodologice de la punctul 4. Concepte și definiții

**) Evoluția câștigului salarial mediu net pentru perioada martie 2025 – martie 2026 este prezentată în Anexă

¹ Calculat ca raport între indicele câștigului salarial mediu net și indicele prețurilor de consum

Martie 2026 comparativ cu Februarie 2026

În luna martie 2026, în **majoritatea activităților din sectorul economic²**, nivelul **câștigului salarial mediu net a crescut** comparativ cu luna februarie 2026, ca urmare a acordării de prime ocazionale (prime trimestriale, anuale, pentru performanțe deosebite ori pentru sărbătorile de Paște), drepturi în natură și ajutoare bănești, sume din profitul net și din alte fonduri (inclusiv bilete de valoare). De asemenea, creșterile câștigului salarial mediu net au fost determinate de realizările de producție ori încasările mai mari (în funcție de contracte/proiecte).

Cele mai semnificative creșteri ale câștigului salarial mediu net la nivel de secțiuni/diviziuni CAEN Rev.3 s-au înregistrat după cum urmează:

- între 34,5% și 45,5% în intermediari financiare, cu excepția activităților de asigurări și ale fondurilor de pensii, activități de producție cinematografică, video și de programe de televiziune; înregistrări audio și activități de editare muzicală, fabricarea produselor din tutun;
- între 12,5% și 25,5% în fabricarea produselor de cocserie și a produselor obținute din prelucrarea țițeiului, activități ale direcțiilor (centralelor), birourilor administrative centralizate; activități de management și de consultanță în management, activități de închiriere și leasing, activități de programare și activități de consultanță în tehnologia informației, activități ale portalurilor web, prelucrarea datelor, administrarea paginilor web și activități conexe, fabricarea produselor farmaceutice de bază și a preparatelor farmaceutice, publicitate, activități de studiere a pieței și relații publice, activități de asigurări, reasigurări și ale fondurilor de pensii (cu excepția celor din sistemul public de asigurări sociale), fabricarea altor produse din minerale nemetalice, fabricarea băuturilor, repararea, întreținerea și instalarea mașinilor și echipamentelor, fabricarea de mașini, utilaje și echipamente n.c.a., activități auxiliare pentru intermediari financiare, activități de asigurare și fonduri de pensii;
- între 9,0% și 12,0% în tranzacții imobiliare, extracția minereurilor metalifere, activități de secretariat, servicii suport și alte activități de servicii prestate în principal întreprinderilor, fabricarea altor mijloace de transport, activități de difuzare și transmitere de programe, agenții de știri și alte activități de distribuție de conținut, comerț cu ridicata, fabricarea echipamentelor electrice, fabricarea substanțelor și a produselor chimice, producția și furnizarea de energie electrică și termică, gaze, apă caldă și aer condiționat, telecomunicații.

Scăderile câștigului salarial mediu net față de luna februarie 2026 au fost determinate de acordarea în lunile precedente de premii ocazionale, drepturi în natură și ajutoare bănești, sume din profitul net și din alte fonduri (inclusiv bilete de valoare). De asemenea, scăderile câștigului salarial mediu net au fost cauzate de nerealizările de producție ori încasările mai mici (funcție de contracte/proiecte).

Cele mai semnificative scăderi ale câștigului salarial mediu net la nivel de secțiuni/diviziuni CAEN Rev.3 s-au înregistrat după cum urmează:

- între 1,0% și 4,0% în fabricarea calculatoarelor și a produselor electronice și optice, extracția cărbunelui superior și inferior, transporturi aeriene.

În **sectorul bugetar³** s-au înregistrat ușoare creșteri ale câștigului salarial mediu net comparativ cu luna precedentă în învățământ (+1,4%), sănătate și asistență socială (+1,3%), respectiv în administrația publică (+0,8%).

Informații suplimentare:

***) Câștigul salarial mediu brut lunar se determină prin raportarea sumelor brute plătite din fondul de salarii, din profitul net și alte fonduri (exclusiv sumele compensatorii, sumele plătite retroactiv ca urmare a câștigării în instanță a drepturilor bănești aferente anilor anteriori) la numărul mediu al salariaților.**

Pentru interpretarea corectă a indicatorilor, vă rugăm să consultați [Precizările Metodologice](#) atașate comunicatului pe homepage. *Câștigurile salariale medii lunare brute și nete sunt prezentate în [Anexă](#). Informații suplimentare se pot obține:*

- *accesând baza de date on-line TEMPO (începând cu data de 14 mai 2026):*

<http://statistici.insse.ro:8077/tempo-online/#/pages/tables/insse-table>

- *din publicația Buletinul Statistic Lunar nr. 3/2026: <https://insse.ro/cms/ro/publicatii-statistice-in-format-electronic>*

Următorul comunicat de presă referitor la câștigul salarial mediu lunar va apărea la data de 12 iunie 2026.

Arhiva comunicatelor de presă <http://www.insse.ro/cms/ro/comunicate-de-presa-view>

Direcția de Afaceri Europene, Cooperare Internațională și Comunicare: e-mail: biroupresa@insse.ro, Tel: +40213181869

² Exclusiv activitățile de administrație publică, învățământ, sănătate și asistență socială

³ Vezi Precizările metodologice de la punctul 3 referitoare la „sectorul bugetar”