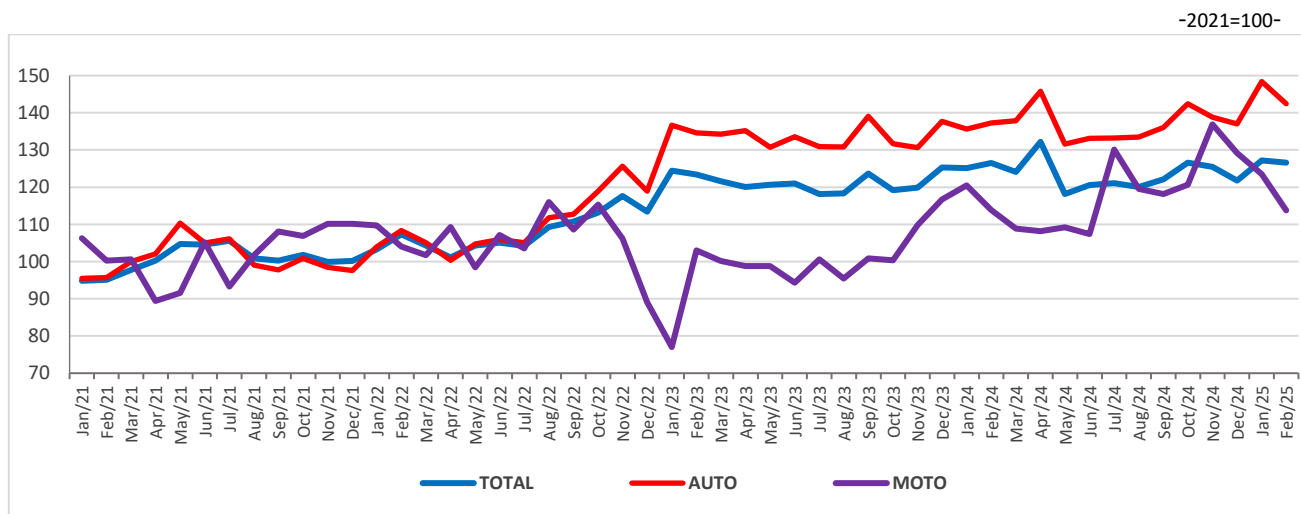


Domeniul: Comerț – servicii

Cifra de afaceri din comerțul cu autovehicule în luna februarie 2025

- În luna februarie 2025, **volumul cifrei de afaceri din comerțul cu autovehicule și motociclete** a crescut, față de luna ianuarie 2025, ca serie brută cu **6,7%**, iar ca serie ajustată în funcție de numărul de zile lucrătoare și de sezonality a scăzut cu **0,5%**.
- Față de luna februarie 2024, **volumul cifrei de afaceri din comerțul cu autovehicule și motociclete** a crescut, în luna februarie 2025, atât ca serie brută cu **0,4%**, cât și ca serie ajustată în funcție de numărul de zile lucrătoare și de sezonality cu **0,1%**.
- În perioada 1.I-28.II.2025, **volumul cifrei de afaceri din comerțul cu autovehicule și motociclete** a crescut față de perioada 1.I-29.II.2024, atât ca serie brută cu **3,1%**, cât și ca serie ajustată în funcție de numărul de zile lucrătoare și de sezonality cu **0,9%**.

Evoluția lunară a cifrei de afaceri din comerțul cu ridicata și cu amănuntul, întreținerea și repararea autovehiculelor și a motocicletelor (serie ajustată în funcție de numărul de zile lucrătoare și de sezonality) ianuarie 2021 – februarie 2025



AUTO = Comerț cu autovehicule; MOTO= Comerț cu motociclete, piese și accesorii aferente, întreținerea și repararea motocicletelor
[Datele graficului în format xls \(II.2024 - II.2025\)](#)

Indicii volumului cifrei de afaceri din comerțul cu autovehicule și motocicletele

		FEBRUARIE 2025 în % față de :		1.I-28.II.2025/ 1.I-29.II.2024 -%-
		IANUARIE 2025	FEBRUARIE 2024	
Total comerț cu ridicata și cu amănuntul, întreținerea și repararea autovehiculelor și a motocicletelor	B	106,7	100,4	103,1
	S	99,5	100,1	100,9
Comerț cu autovehicule	B	107,9	98,3	102,6
	S	96,0	103,7	106,5
Întreținerea și repararea autovehiculelor	B	109,4	126,2	116,5
	S	101,8	119,1	112,5
Comerțul cu piese și accesorii pentru autovehicule	B	103,4	97,4	99,9
	S	98,4	100,3	102,3
Comerț cu motociclete, piese și accesorii aferente; întreținerea și repararea motocicletelor	B	104,9	92,6	100,6
	S	92,2	99,9	101,3

Notă: B= serie brută; S= serie ajustată în funcție de numărul de zile lucrătoare și de sezonality

[Datele tabelului în format xls](#)

Februarie 2025 comparativ cu ianuarie 2025

Volumul total al **cifrei de afaceri din comerțul cu ridicata și cu amănuntul, întreținerea și repararea autovehiculelor și a motocicletelor, serie brută**, în luna februarie 2025, comparativ cu luna precedentă, a înregistrat o creștere cu 6,7%, datorită creșterilor înregistrate la activitățile de întreținere și reparare a autovehiculelor (+9,4%), comerțul cu autovehicule (+7,9%), comerțul cu motociclete, piese și accesorii aferente; întreținerea și repararea motocicletelor (+4,9%) și la comerțul cu piese și accesorii pentru autovehicule (+3,4%).

Volumul total al **cifrei de afaceri din comerțul cu ridicata și cu amănuntul, întreținerea și repararea autovehiculelor și a motocicletelor, serie ajustată în funcție de numărul de zile lucrătoare și de sezonality**, în luna februarie 2025, comparativ cu luna precedentă, a scăzut cu 0,5%.

Februarie 2025 comparativ cu februarie 2024

Volumul total al **cifrei de afaceri din comerțul cu ridicata și cu amănuntul, întreținerea și repararea autovehiculelor și a motocicletelor, serie brută**, în luna februarie 2025, comparativ cu luna februarie 2024, a înregistrat o creștere cu 0,4%, datorită creșterii înregistrate la activitățile de întreținere și reparare a autovehiculelor (+26,2%). Scăderi s-au înregistrat la comerțul cu motociclete, piese și accesorii aferente; întreținerea și repararea motocicletelor (-7,4%), comerțul cu piese și accesorii pentru autovehicule (-2,6%) și la comerțul cu autovehicule (-1,7%).

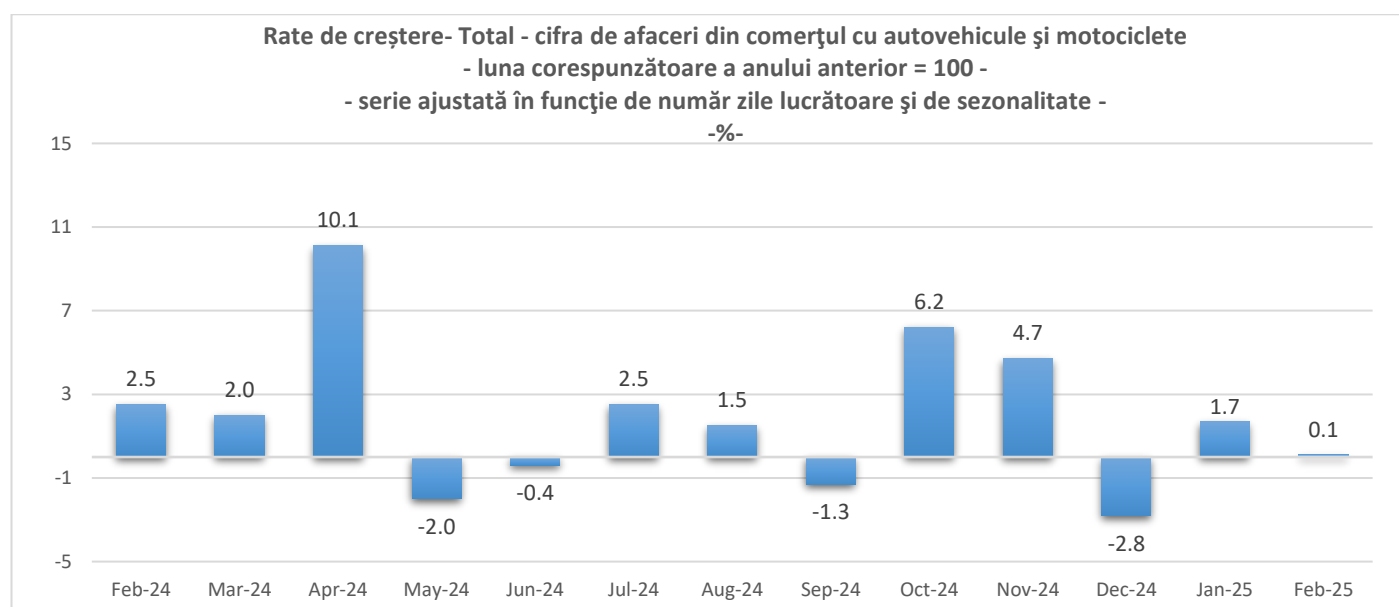
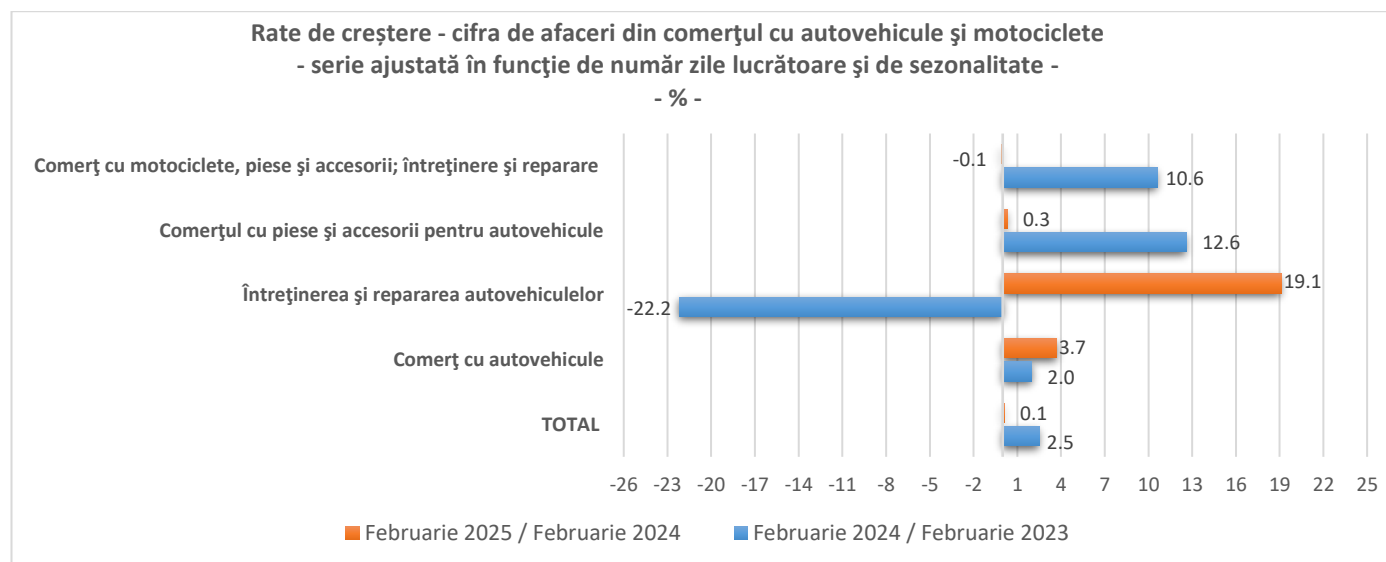
Volumul total al **cifrei de afaceri din comerțul cu ridicata și cu amănuntul, întreținerea și repararea autovehiculelor și a motocicletelor, serie ajustată în funcție de numărul de zile lucrătoare și de sezonality**, în luna februarie 2025, a înregistrat o creștere cu 0,1% față de luna februarie 2024.

Perioada 1.I-28.II.2025 comparativ cu perioada 1.I-29.II.2024

În perioada 1.I-28.II.2025 comparativ cu perioada 1.I-29.II.2024, **volumul cifrei de afaceri din comerțul cu ridicata și cu amănuntul, întreținerea și repararea autovehiculelor și a motocicletelor, serie brută**, a înregistrat o cifră de afaceri mai mare cu 3,1%, datorită creșterii cifrei de afaceri la: activitățile de întreținere și reparare a autovehiculelor (+16,5%), comerțul cu autovehicule (+2,6%) și comerțul cu motociclete, piese și accesorii aferente;

întreținerea și repararea motocicletelor (+0,6%). Comerțul cu piese și accesorii pentru autovehicule a scăzut cu 0,1%.

În perioada 1.I-28.II.2025 comparativ cu perioada 1.I-29.II.2024, **volumul cifrei de afaceri din comerțul cu ridicata și cu amănuntul, întreținerea și repararea autovehiculelor și a motocicletelor, serie ajustată în funcție de numărul de zile lucrătoare și de sezonality, a crescut cu 0,9%.**



Informații suplimentare:

- ✓ **Cifra de afaceri netă (exclusiv TVA)** se calculează prin însumarea veniturilor facturate rezultate din vânzări de bunuri, vânzări de mărfuri, executarea de lucrări și prestarea de servicii, mai puțin rabaturile, remizele și alte reduceri acordate clienților. **Nu sunt incluse** în cifra de afaceri: valoarea ambalajelor restituite după livrare; accizele; subvențiile primite de la autoritățile publice sau instituții ale UE; vânzarea propriilor terenuri și a activelor fixe; rabaturile, remizele și alte reduceri acordate clienților.

- ✓ Indicii de volum ai cifrei de afaceri din comerțul cu autovehicule și motocicletele sunt indici de tip Laspeyres și sunt calculați în condiții metodologice și de prețuri comparabile. Pentru exprimarea valorilor din perioada curentă în prețurile perioadei de referință se utilizează indici de preț deflatori. Primii indici obținuți sunt la nivel de grupă CAEN Rev.2 apoi prin agregări succesive se obțin indici la niveluri agregate. Ponderile utilizate la agregare sunt calculate pe baza cifrei de afaceri conform rezultatelor Anchetei Structurale în Întreprinderi din anul de referință (2021).

Pentru interpretarea corectă a indicatorilor, vă rugăm să consultați [Precizările Metodologice atașate comunicatului pe homepage](#).

Informații suplimentare se pot obține din baza de date TEMPO online a INS (datele pentru luna februarie 2025 vor fi disponibile în 25 aprilie 2025) și din publicația statistică Buletin Statistic Lunar (termen de apariție 30 aprilie 2025). Următorul comunicat de presă va apărea vineri, 23 mai 2025.

Arhiva comunicatelor de presă: <https://insse.ro/cms/ro/comunicate-de-presa-view>

Direcția de Diseminare Date Statistice și Comunicare

e-mail: biroupresa@insse.ro

Tel: +4021 3181869